



SAMDATA Sektorrapport for det psykiske helsevernet 2006 2/07



## 6 Psykisk helsevern i opptrappingsperioden

Johan Håkon Bjørngaard, Per Bernhard Pedersen, Silje L. Kaspersen, Ragnild Bremnes, Anne Mette Bjerkan og Tove E. Waagan

### 6.1 Innledning

Dette kapitlet beskriver utviklingen i det psykiske helsevernet i opptrappingsplanperioden 1998 til 2006. Indikatorene gir et grunnlag for å vurdere den strukturelle utviklingen gjennom planperioden.

Avsnitt 6.2-6.4 beskriver sentrale utviklingstrekk i ressursinnsats, aktivitetsnivå og -sammensetning, i prosent av basisåret 1998. Deretter presenteres tall for faktisk utvikling for de enkelte indikatorene i avsnitt 6.5.

Tallmaterialet i dette kapitlet bygger på data innsamlet av Statistisk sentralbyrå (SSB), tilrettelagt og kvalitetskontrollert av SINTEF Helse i samarbeid med SSB. Tallene baserer seg i tillegg på pasientdata innrapportert til Norsk pasientregister (NPR). De enkelte datasett er omtalt i vedleggene på SAMDATAs nettsider.

Endring i driftsutgifter er i dette kapitlet vist både i nominelle kroner og justert for prisvekst. Korrigeringen for prisvekst vil være påvirket av hvilken deflator som legges til grunn. Tabell 6.4 viser både SSB og HODs deflatorer for korrigering av prisvekst i spesialisthelsetjenesten for perioden 1998 til 2006. SSB korrigerer i sin deflator for prisvekst i konsum av helsestell, sosial trygd og velferdstjenester i statsforvaltningen. Deflatoren til HOD beregnes av Finansdepartementet, og den benyttes både for beregning av realvekst i kommunal virksomhet og i spesialisthelsetjenesten. I korrigeringen for prisvekst som er gjort i dette kapitlet er det SSBs deflator som er lagt til grunn.

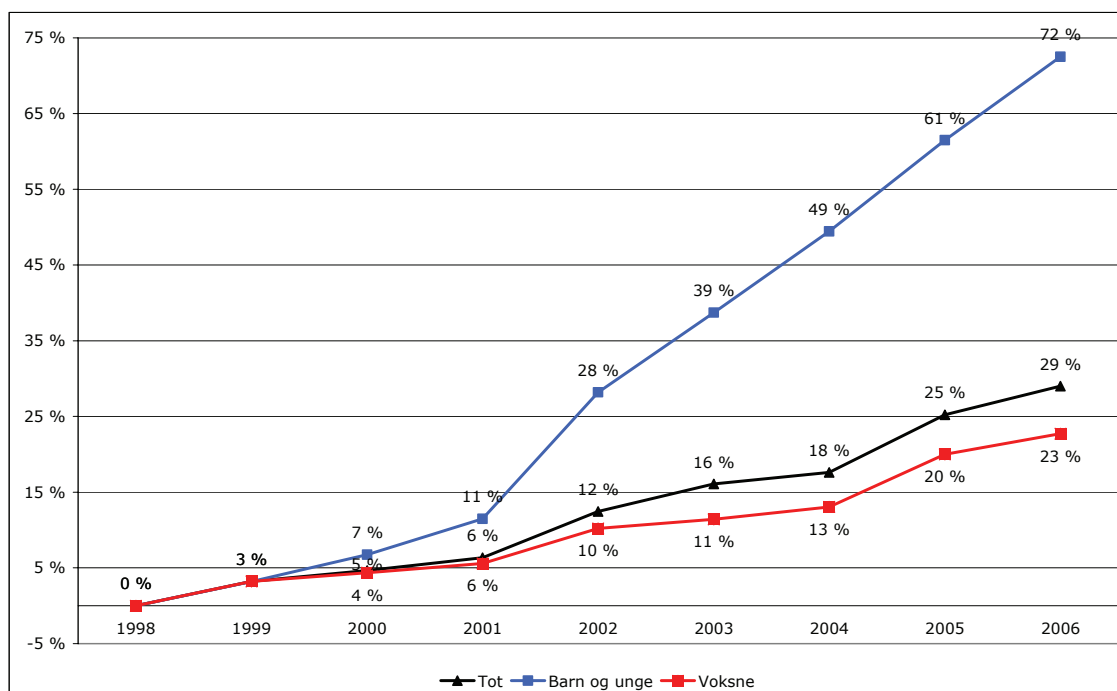
### 6.2 Hovedtrekk i utviklingen i perioden 1998–2006

I perioden 1998 til 2006 har de samlede driftskostnadene til det psykiske helsevernet økt med 80 prosent (nominelle kroner, tabell 6.2). Justert for prisvekst var kostnadsveksten på 29 prosent (tabell 6.3), mens det ble 27 prosent flere årsverk (tabell 6.5). Økningen i årsverk har i all hovedsak skjedd som fagpersonell. Av en økning på 4 231 årsverk i perioden, var 4 026 (95 prosent) personell med høyskole-/universitetsutdanning. Den relativt største økningen var for psykologer med 88 prosent (888 flere psykologårsverk) i perioden 1998-2006, mens det har blitt 46 prosent flere legeårsverk (478).

Antall årsverk for leger og psykologer med driftsavtaler i det psykiske helsevernet ("privatpraksis"), har økt med ni prosent i perioden 1998 til 2006. Det ble i perioden til sammen 1 417 flere årsverk for leger og psykologer i det psykiske helsevernet inklusive årsverk med driftsavtale - en økning på 55 prosent.

I tråd med intensjonene i Opptrappingsplanen har ressursveksten vært betydelig større i tjenestene til barn og unge enn for tjenestene til voksne. Driftskostnadene til tjenestene for barn og unge har økt med 141 prosent i nominelle kroner og 72 prosent justert for prisvekst (tabell 6.2 og 6.3). I tjenestene for voksne har kostnadsveksten i samme periode vært på 71

prosent i nominelle kroner og 23 prosent justert for prisvekst (tabell 6.2 og 6.3). Det psykiske helsevernet for voksne utgjorde i 1998 87 prosent av de totale driftskostnadene til det psykiske helsevernet, mens dette var redusert til 83 prosent i 2006.



Figur 6.1 Prosent endring i driftskostnader til psykisk helsevern i perioden 1998-2006, målt i forhold til nivået i 1998. Driftskostnadene er målt i faste 2006-kroner.

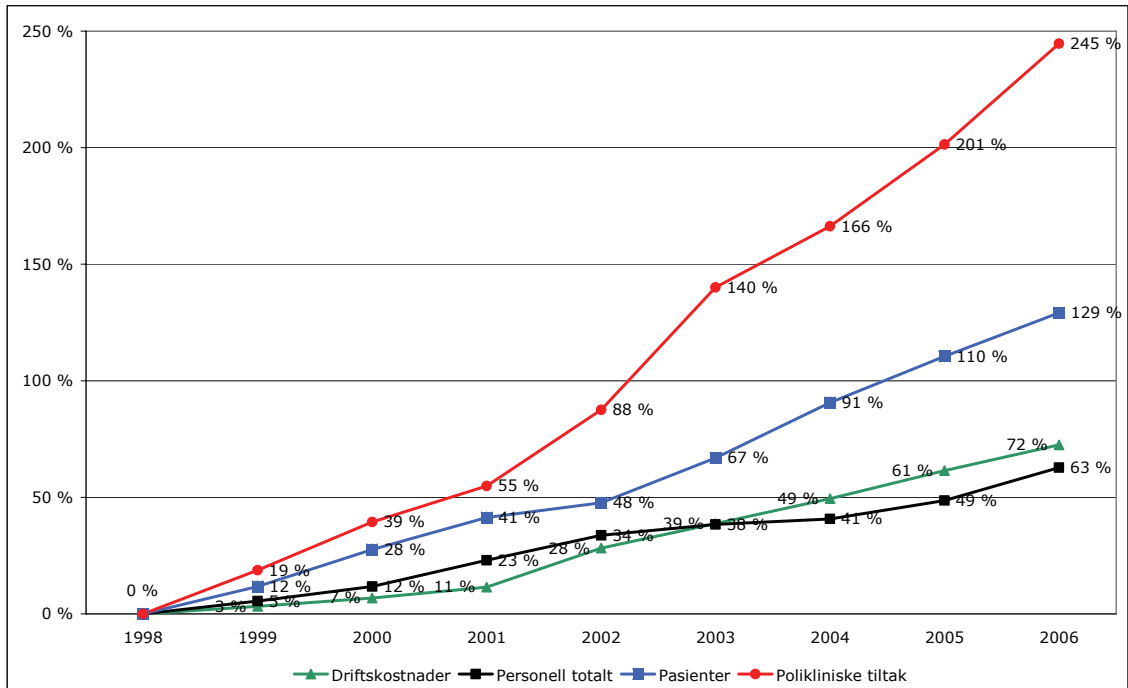
### 6.3 Psykisk helsevern for barn og unge i perioden 1998-2006

I det psykiske helsevernet for barn og unge har det vært en noe kraftigere vekst i driftskostnader justert for prisvekst enn i personell – 72 mot 63 prosent økning i perioden 1998-2006 (figur 6.2). Forskjellen i utvikling kan ha flere årsaker. Det har i perioden vært en klar økning i fagpersonell med høyskole- eller universitetsutdanning. Dette innebærer at kostnadene per årsverk også øker. Samtidig er det viktig å ha *in mente* de store omorganiseringene som har skjedd i forbindelse med eierskapsreformen, hvor fordelingen av felleskostnader og omlegging av regnskapssystem kan ha hatt innvirkning.

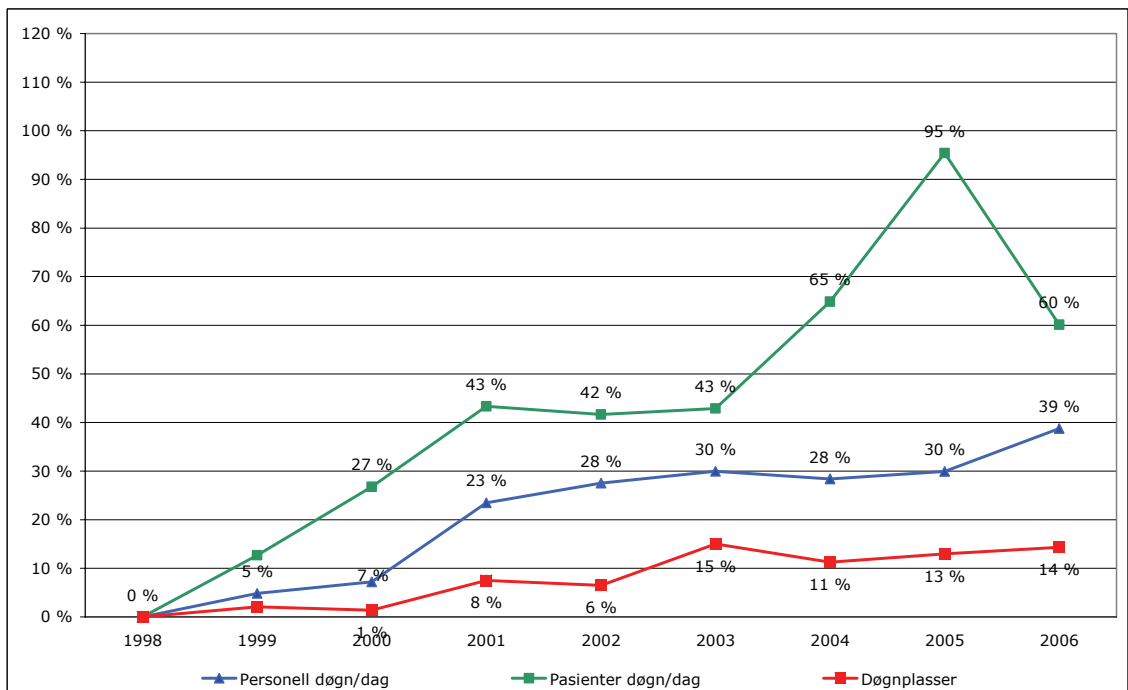
Det har vært en vesentlig sterkere prosentvis vekst i antall behandlede pasienter gjennom perioden enn tilsvarende prosentvis vekst i ressurser (figur 6.2). Dette henger sammen med at ressursveksten i tjenestene for barn og unge har vært større på polikliniske tilbud (86 prosent flere årsverk) enn på dag-/døgntilbud (39 prosent flere årsverk). Poliklinikkene vil nødvendigvis nå flere pasienter per behandler sammenliknet med de mer ressurskrevende dag-/døgntilbudene. I tillegg har antall pasienter økt mer enn veksten i personell både for polikliniske - og dag-/døgntilbud. Det vil igjen si at hver behandler gir tilbud til flere pasienter. I 2006 fikk i alt 4,3 prosent av barn og unge et tilbud i det psykiske helsevernet, sammenliknet med to prosent i 1998 (tabell 6.8).

Det har vært en vekst på hele 245 prosent i antall behandlingstiltak i perioden 1998 til 2006 (figur 6.2). Dette er vesentlig sterkere enn veksten i antall poliklinisk behandlede pasienter på 142 prosent (tabell 6.1). Den registrerte økningen i tiltak har vært kraftigere i perioden etter enn i perioden før eierskapsreformen. Det er sannsynlig at noe av tiltaksveksten kan

tilskrives endret registreringspraksis som følge av økt vektlegging av inntjening og produktivitetsutvikling.



Figur 6.2 Utviklingen i driftskostnader, personellinnsats, antall pasienter og antall polikliniske tiltak i psykisk helsevern for barn og unge. Prosent endring i perioden 1998-2006, målt i forhold til nivået i 1998. Driftskostnadene er målt i faste 2006-kroner.

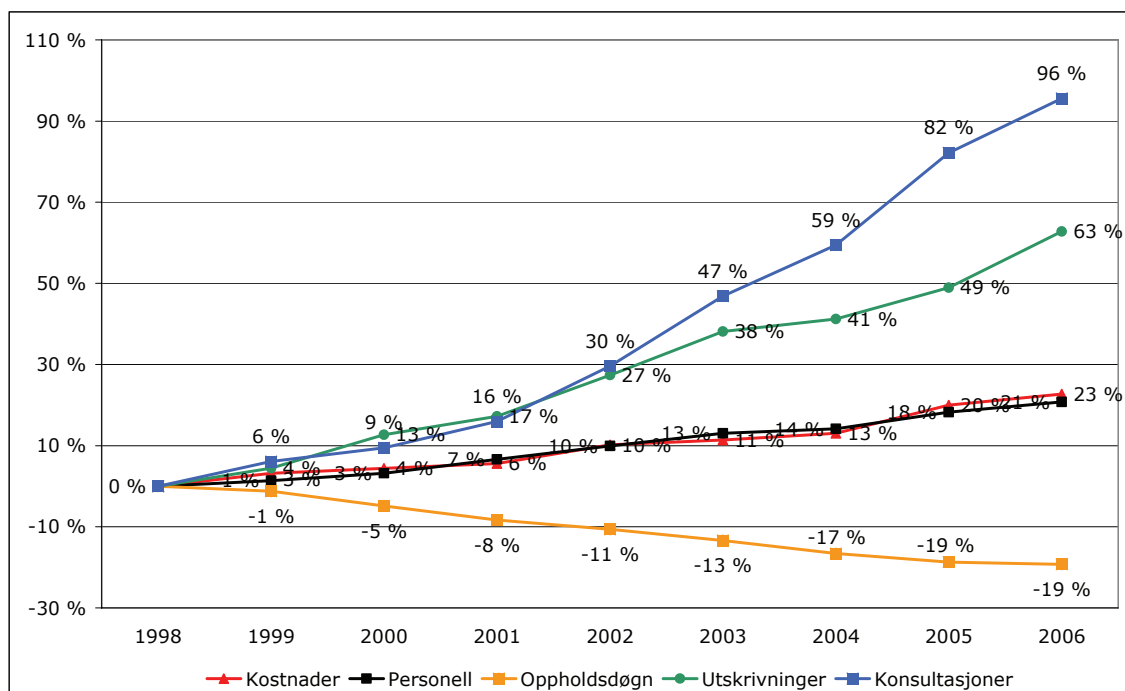


Figur 6.3 Utviklingen i døgnaktiviteten i det psykisk helsevern for barn og unge. Prosent endring i perioden 1998-2006, målt i forhold til nivået i 1998.

Utviklingen i personellinnsats, døgnplasser og antall pasienter ved døgn- og dagtilbud er illustrert i figur 6.3. I 2006 var det 335 døgnplasser for barn og unge, en økning på 14 prosent i perioden 1998 til 2006. I følge Opptappingsplanen skulle tallet på døgnplasser opprinnelig øke fra ca. 300 til 500 plasser, noe som senere er redusert til 400 plasser. Det er nærliggende å anta at tjenesten har prioritert utbyggingen av poliklinikkene framfor utbyggingen av døgnavdelingene for lettere å nå målet om fem prosents dekningsgrad. I tillegg kan det se ut som man har vektlagt økt bemanning på dag- og døgntilbudene, siden personellveksten har vært betydelig større enn døgnplassveksten. I styringssignalene til helseforetakene er det lagt vekt på satsing på ambulante tilbud. Dette er tilbud som kan redusere behovet for institusjonsplasser. I 2006 var det registrert 63 årsverk ved ambulante tilbud. Det var i 2006 60 prosent flere pasienter i dag-/døgntilbud sammenliknet med 1998. Økningen i antall dag-/døgnpasienter henger sammen med en kombinasjon av kortere oppholdstider og/eller høyere beleggspersent, siden døgnplassveksten i samme periode bare var på 14 prosent<sup>8</sup>.

#### 6.4 Psykisk helsevern for voksne i perioden 1998–2006

I det psykiske helsevernet for voksne har utviklingen i kostnader justert for prisvekst og personell vært tilnærmet lik gjennom perioden 1998-2006 (figur 6.4). Det ble utført 96 prosent flere polikliniske konsultasjoner i perioden. Antall oppholdsdøgn ble redusert med 19 prosent i samme periode, mens det ble 63 prosent flere utskrivinger fra døgninstitusjonene. Dette innebærer at det har blitt flere utskrivinger per oppholdsdøgn som igjen indikerer kortere oppholdstider.

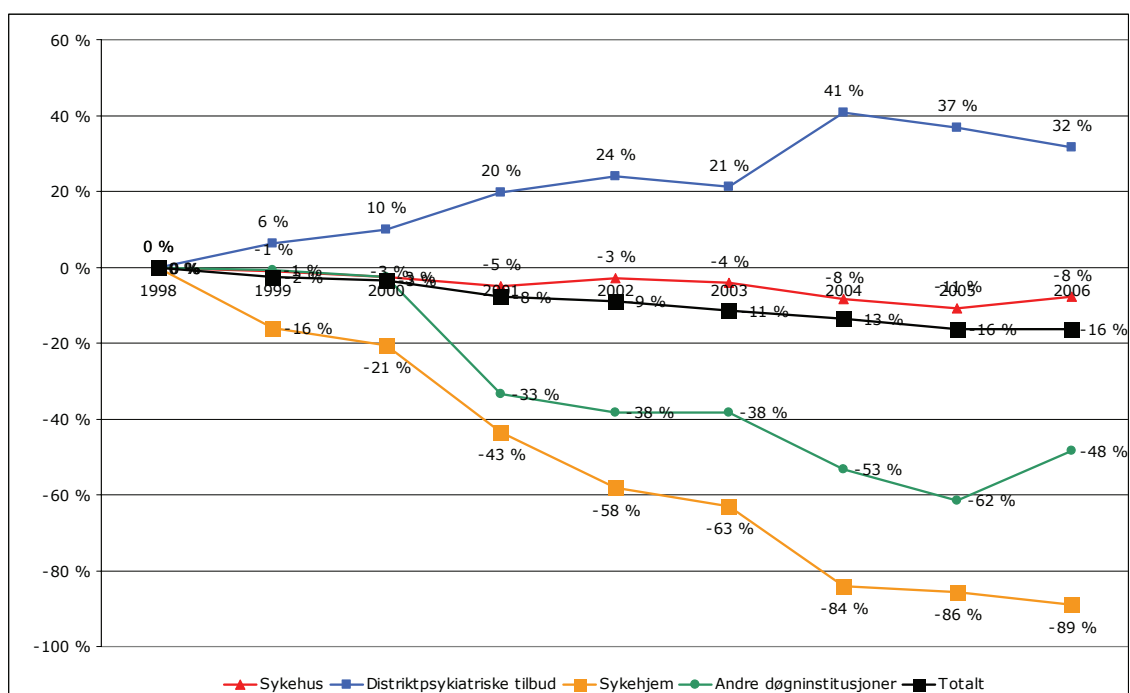


Figur 6.4 Utviklingen i driftskostnader, personellinnsats, antall oppholdsdøgn og antall utskrivinger for døgnpasienter, og antall polikliniske konsultasjoner i psykisk helsevern for voksne. Prosent endring i perioden 1998-2006, målt i forhold til nivået i 1998. Driftskostnadene er målt i faste 2006-kroner.

<sup>8</sup> I figuren er det en tilsynelatende nedgang i antall pasienter i dag-/døgnbehandling i fra 2005 til 2006. Dette skyldes i all hovedsak endring i registreringspraksis ved enkelte institusjoner og kan trolig ikke tilskrives en reell aktivitetsnedgang.

Totalt ble det 16 prosent færre døgnplasser i perioden 1998 til 2006 (figur 6.5). Det ble om lag åtte prosent færre døgnplasser ved sykehus, mens målet i Opptreppingsplanen var at antall døgnplasser ved sykehus skulle holdes på nivået fra 1996. Det skulle i tillegg etableres 160 plasser for personer dømt til psykisk helsevern. Reduksjonen i antall døgnplasser ved sykehus kan nok til dels forklares med omklassifisering og reorganisering av eksisterende tilbud, for eksempel ved at sykehusavdelinger har blitt omgjort til DPS.

I henhold til Opptreppingsplanen var målet en kraftig vekst i antall døgnplasser ved DPS, mens antall sykehjemsplasser skulle reduseres tilsvarende. Figur 6.5 viser at tallet på DPS-plasser har økt jevnt gjennom planperioden, og i 2006 var økningen på 32 prosent sammenliknet med nivået i 1998. Det har skjedd en kraftig reduksjon i døgnplasser ved sykehjem på i alt 1 157 plasser, en reduksjon på i alt 89 prosent. Til tross for færre døgnplasser har personellinnsatsen i døgn- og dagvirksomhet økt med 14 prosent i perioden 1998 til 2006.



Figur 6.5 Utviklingen i døgnplasser for ulike institusjonstyper i psykisk helsevern for voksne. Prosent endring i perioden 1998-2006, målt i forhold til nivået i 1998.

## 6.5 Nasjonale utviklingstrekk 1998-2006 i tall

### 6.5.1 Pasientbehandling – psykisk helsevern

Tabell 6.1 Behandlede pasienter og polikliniske konsultasjoner i psykisk helsevern, 1998-2006.

	1998	2000	2001	2002	2004	2005	2006	Pst endr 1998-2006
Psykisk helsevern for voksne:								
Antall polikliniske konsultasjoner <sup>1)</sup>	476	521	552	617	759	867	931	96
- prosent endring fra året før.		3	6	12	9	14	8	
Antall døgnopphold <sup>2)</sup>	34 508	37 825	39 023	41 796	45 721	47 597	51 704	50
- prosent endring fra året før.		6	3	7	2	4	8	
Psykisk helsevern for barn og unge:								
Behandlede pasienter totalt	20 634	26 320	29 149	30 467	39 340	43 426	47 280	129
- prosent endring fra året før		14	11	5	14	10	9	
Herav poliklinisk behandlet	19 097	24 372	27 211	29 137	37 565	41 722	46 214	142
- prosent endring fra året før		14	12	7	14	11	11	
Herav med dag- eller døgntilbud	1 537	1 948	2 203	2 177	2 534	3 004 <sup>3)</sup>	2 461 <sup>3)</sup>	60
Antall polikliniske tiltak <sup>1)</sup>	186	260	288	349	496	561	642	245
- prosent endring fra året før		18	11	21	11	13	15	

Datakilde: SSB og NPR

1) Tallene er angitt i hele tusen.

2) Døgnopphold er her definert som antall utskrivninger pluss antall pasienter innlagt ved årets slutt.

3) Endringen fra 2005 til 2006 skyldes i hovedsak endring i registreringspraksis ved enkelte institusjoner.



## 6.5.2 Kostnader og finansiering

Tabell 6.2 Utvikling i totale driftsutgifter til psykisk helsevern. Millioner kr. Løpende priser. 1998–2006.

	1998	2000	2001	2002	2004	2005	2006	Pst endr 1998-2006
Totale driftsutgifter psykisk helsevern	7 347	8 358	9 179	10 174	11 439	12 409	13 217	80
Totale driftsutgifter PHBU	925	1 073	1 212	1 464	1 830	2 015	2 225	141
Totale driftsutgifter PHV	6 422	7 285	7 968	8 710	9 609	10 395	10 992	71

Datakilde: SSB

Tabell 6.3 Utvikling i totale driftsutgifter til psykisk helsevern. Millioner kr. Faste 2006 kr. 1998–2006.

	1998	2000	2001	2002	2004	2005	2006	Pst endr 1998-2006
Totale driftsutgifter psykisk helsevern	10 246	10 725	10 896	11 524	12 052	12 831	13 217	29
Prosentendring fra året før	5	1	2	6	1	7	3	
Totale driftsutgifter PHBU	1 290	1 377	1 438	1 654	1 928	2 083	2 225	72
Prosentendring fra året før	6	3	4	15	8	8	7	
Totale driftsutgifter PHV	8 956	9 348	9 458	9 871	10 124	10 748	10 992	23
Prosentendring fra året før	5	1	1	4	0	6	2	

Datakilde: SSB

Tabell 6.4 Deflatorer i perioden 1998-2006

	1998	2000	2001	2002	2004	2005
SSB: Prisvekst i forhold til påfølgende år	1,037	1,081	1,048	1,055	1,019	1,034
SSB: Akkumulert prisvekst til 2006	1,395	1,283	1,187	1,133	1,054	1,034
HOD: Prisvekst i forhold til påfølgende år	1,085	1,043	1,037	1,036	1,034	1,034
HOD: Akkumulert prisvekst til 2006	1,388	1,227	1,193	1,151	1,069	1,034

## 6.5.3 Personell psykisk helsevern

Tabell 6.5 Årsverk i institusjoner i psykisk helsevern totalt. Etter personellkategori. Absolutte tall og endring fra 1998-2006.

	1998	2000	2001	2002	2004	2005	2006	Pst endr 1998-2006
Årsverk totalt	15 809	16 500	17 207	17 895	18 619	19 351	20 040	27
- prosentendring fra året før		4	4	4	1	4	4	4
- årsverk psykiatere	586	648	659	697	739	780	817	39
- årsverk andre leger	450	490	566	525	627	630	697	55
- årsverk psykologer	1 009	1 181	1 248	1 415	1 615	1 741	1 897	88
- årsverk fagpers med høyskoleutd	6 760	7 373	7 562	7 973	8 694	9 010	9 420	39
- årsverk annet personell	7 004	6 808	7 172	7 287	6 944	7 190	7 209	3

Datakilde: SSB

Tabell 6.6 Årsverk for leger og psykologer ved institusjoner i psykisk helsevern totalt, samt årsverk for leger og psykologer med driftsavtale med helseforetakene/RHF. Absolutte tall og endring fra 1998 - 2006.

		1998	2000	2001	2002	2004	2005	2006	Pst endr 1998-2006
Ved institusjoner i psykisk helsevern	Leger	1 036	1 138	1 225	1 222	1 366	1 411	1 514	46
	Psykologer	1 009	1 181	1 248	1 415	1 615	1 741	1 897	88
	Sum	2 045	2 319	2 473	2 637	2 981	3 152	3 411	67
	- prosentendring fra året før		9	7	7	6	6	8	
Avtalespesialister i psykisk helsevern	Leger	167	170	176	163	171	173	178	7
	Psykologer	388	395	400	403	409	412	428	10
	Sum	555	565	576	566	580	585	606	9
	- prosentvis endr fra året før		0	2	-2	0	1	4	
Alle	Leger	1 203	1 308	1 401	1 385	1 537	1 584	1 692	41
	Psykologer	1 397	1 576	1 648	1 818	2 024	2 153	2 325	66
	Sum	2 600	2 884	3 049	3 203	3 561	3 737	4 017	55
	- prosentendring fra året før		7	6	5	5	5	7	

Datakilde: SSB

## 6.5.4 Personell, døgnplasser og aktivitet – barn og unge

Tabell 6.7 Årsverk og døgnplasser for barn og unge. Nasjonale tall. Absolutte tall og endring fra 1998-2006.

	1998	2000	2001	2002	2004	2005	2006	Pst endr 1998-2006
Årsverk totalt	2 155	2 408	2 649	2 882	3 033	3 203	3 507	63
prosentendring fra året før		6	10	9	3	6	9	
- herav polikliniske årsverk	951	1 117	1 162	1 347	1 487	1 568	1 773	86
- herav årsverk ved døgn- og dagavdelinger	1 204	1 291	1 487	1 536	1 546	1 565	1 671	39
- herav pers. i ambulante team						71	63	
- årsverk psykiatere	91	96	101	113	130	131	138	52
- årsverk andre leger	74	90	104	115	117	133	154	108
- årsverk psykologer	394	468	476	541	629	665	732	86
- årsverk sosionomer	254	293	298	315	338	343	340	34
- årsverk annet terapipers. med høyskoleutdanning	810	937	1 116	1 211	1 219	1 308	1 425	76
- årsverk terapipersonale uten høyskoleutdanning	178	129	112	122	142	125	99	-44
- årsverk annet personell	354	395	442	466	460	498	618	75
Døgnplasser	293	297	315	312	326	331	335	14

Datakilde: SSB og SINTEF Helse

Tabell 6.8 Aktivitet og produktivitet i psykisk helsevern for barn og unge. Absolutte tall og endring fra 1998-2006.

	1998	2000	2001	2002	2004	2005	2006	Pst endr 1998-2006
Totalt antall behandlede pasienter	20 634	26 320	29 149	30 467	39 340	43 426	47 280	129
- prosentendring fra året før		14	11	5	14	10	9	
- poliklinisk behandling	19 097	24 372	27 211	29 137	37 565	41 722	46 214	141
- dag- og/eller døgnbehandling	1 537	1 948	2 203	2 177	2 534	3 004 <sup>1)</sup>	2 461 <sup>1)</sup>	60 <sup>1)</sup>
Behandlede pasienter i prosent av barn- og unge 0-17 år	2,0	2,5	2,7	2,8	3,6	4,0	4,3	116
Polikliniske tiltak:								
- direkte tiltak <sup>2)</sup>	129	171	189	235	346	414	474	267
- indirekte tiltak <sup>2)</sup>	57	90	99	114	150	148	168	195
Polikliniske tiltak summert <sup>2)</sup>	186	260	288	349	496	561	642	244
- prosentvis endring fra året før		18	11	21	11	13	15	
Sum tiltak per fagårsverk	249	301	303	325	398	414	426	71
- prosentvis endring fra året før		9,9	0,7	7,3	6,4	4,0	2,9	
Pasienter per fagårsverk	25,0	28,0	28,0	27,0	30,1	30,6	30,3	21
- prosentvis endring fra året før		7,7	0	-3,6	9,1	1,7	-1,0	

Datakilde: SSB og NPR

1) Endringen fra 2005 til 2006 skyldes i hovedsak endring i registreringspraksis ved enkelte institusjoner.

2) Tallene er angitt i hele 1000.

## 6.5.5 Personell, døgnplasser og aktivitet – voksne

Tabell 6.9 Årsverk i institusjoner for voksne etter personellkategori og driftsform. Absolutte tall og endring fra 1998 til 2006.

	1998	2000	2001	2002	2004	2005	2006	Pst endr 1998-2006
Årsverk totalt	13 654	14 092	14 558	15 013	15 585	16 148	16 533	21
- prosentendring fra året før		2	3	3	1	4	2	
- årsverk ambulante team						138	218	
- årsverk poliklinikk	1 535	1 647	1 987	2 142	2 243	2 318	2 475	61
- årsverk psykiatere	495	552	559	584	609	650	679	37
- årsverk andre leger	376	400	462	410	510	497	542	44
- årsverk psykologer	615	713	771	874	986	1 076	1 164	89
- årsverk psyk. spesialsykepl.	2 644	2 839	2 716	2 919	3 348	3 467	3 594	36
- årsverk andre sykepleiere	1 889	1 922	2 249	2 156	2 301	2 409	2 421	28
- årsverk annet høyskoleutd terapipers	1 163	1 382	1 183	1 372	1 488	1 483	1 640	41
- årsverk annet helsepersonell	3 974	3 815	4 066	4 181	3 727	3 699	3 595	-10
- årsverk øvrig personell	2 498	2 469	2 552	2 518	2 616	2 868	2 897	16

Datakilde: SSB og SINTEF Helse

Tabell 6.10 Døgnplasser for voksne etter institusjonstype. Absolutte tall og endring fra 1998-2006.

Institusjonstype	1998	2000	2001	2002	2004	2005	2006	Pst endr 1998-2006
Sykehus	3 070	2 989	2 920	2 982	2 814	2 740	2 831	-8
Distriktpsikiatriske tilbud	1 487	1 634	1 782	1 845	2 091	2 033	1 956	32
Sykehjem	1 298	1 029	735	544	208	186	141	-89
Andre døgninstitusjoner	120	117	80	74	56	46	62	-48
Totalt	5 975	5 769	5 517	5 445	5 169	5 005	4 990	-16
- prosentvis endring fra året før		2	-1	-4	-1	-2	-3	0

Datakilde: SSB

Tabell 6.11 Aktivitet og ressursutnytting i tilbudet til voksne. Nasjonale tall. Absolutte tall og endring fra 1998-2006.

	1998	2000	2001	2002	2004	2005	2006	Pst endr 1998-2006
Utskrivninger	29 214	32 919	3 245	37 208	41 249	43 515	47 549	63
- prosentendring fra året før		8	4	9	3	6	9	
Oppholdsdøgn (døgnpasienter)	1 932	1 838	1 771	1 727	1 612	1 571	1 560	-19
- prosentendring fra året før		-4	-4	-2	-3	-2	-1	
Personellfaktor	2,1	2,3	2,4	2,6	2,9	3,0	3,1	-100
Utskrivninger per årsverk	2,6	2,8	2,9	3,0	3,2	3,4	3,6	38
Utskrivninger per døgnplass	4,9	5,7	6,2	6,8	8,0	8,6	9,5	94
Polikliniske konsultasjoner <sup>1)</sup>	476	521	552	617	759	867	931	96
- prosentvis endring fra året før		3	6	12	9	12	7	
Konsultasjoner per fagårsverk	388	383	361	352	400	422	412	6

Datakilde: SSB og NPR